



Bestellsystem

„Wütschner Online“

(ab Version 9.x)

EINLEITUNG.....	3
1. SYSTEMVORAUSSETZUNGEN	3
1.1 HARDWARE	3
1.2 SOFTWARE	3
2. INSTALLATION UND ANMELDUNG	4
3. KUNDENSPEZIFISCHE EINSTELLUNGEN IM PROGRAMM	6
3.1 OPTIONEN-MENÜ.....	6
3.1.1 Nachrichten	6
3.1.2 Preise	6
3.1.3 Verbindung (nicht aktiv)	6
3.1.4 Login	6
3.1.5 Bestellung	6
3.1.6 Spalten	7
3.1.7 Artikel	7
3.1.8 Belege	8
4. PROGRAMMOBERFLÄCHE	9
4.1 SHOP	9
4.1.1 Menü Zeile	9
4.1.2 Artikeleingabe.....	11
4.1.3 Artikelsuche und - information.....	12
4.1.4 erweiterte Artikelsuche	14
4.1.5 Datenimport	14
4.1.6 Bestellung	15
4.1.7 Alternativer Artikel	15
4.1.8 Programm beenden	15
4.1.9 Weitere Schaltflächen.....	16
4.1.10 Tastaturkürzel	16
4.2 RÜCKLIEFERUNG	17
4.3 ALTTEILE	17
4.4 BELEGE	17
5. KONTAKTINFORMATIONEN.....	17
6. HÄUFIG GESTELLTE FRAGEN (FAQ)	18

Einleitung

Mit „Wütschner Online“ liegt Ihnen ein Programm zur Bestellung unserer Artikel vor, das auch in der Lage ist aus verschiedenen Online Katalogen zu importieren. Diese Anwendung ermöglicht den direkten Zugriff auf den Warenkorb der **Coparts- und TopTruck DVD**. Aus dem Warenkorb von **Coparts-Online** kann ebenfalls eine Bestellung generiert werden. Auch der Zugriff auf eine von Ihrem Warenwirtschaftsprogramm erstellte Bestellung ist möglich, wenn diese als Datei auf die Festplatte geschrieben werden kann.

Vorteile:

- ↳ Es können mehrere Artikel auf einmal aus den Katalogen übergeben werden.
- ↳ Es können Warenkörbe mehrfach und von verschiedenen Programmen übernommen werden, ohne die vorher eingelesenen zu löschen.
- ↳ Artikel können innerhalb der Anwendung umgeschlüsselt werden.
- ↳ Sie können in einem Bestellvorgang unterschiedliche Lieferanschriften oder -arten wählen.
- ↳ Sie haben nach der Bestellung einen Bestellsnachweis als Druckvorbereitung, Emailbenachrichtigung oder als Datei im Verzeichnis des Programms mit allen wichtigen Bestelldaten.

1. Systemvoraussetzungen

1.1 Hardware

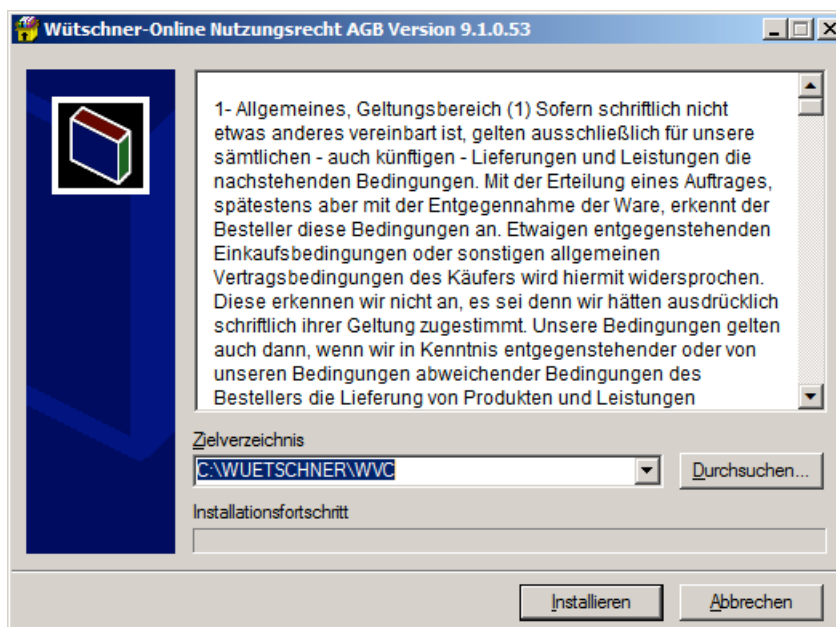
Handelsüblicher PC mit mindestens Windows XP ServicePack 3 oder höher und einer Auflösung von mindestens 1024 x 768 Bildpunkten.

1.2 Software

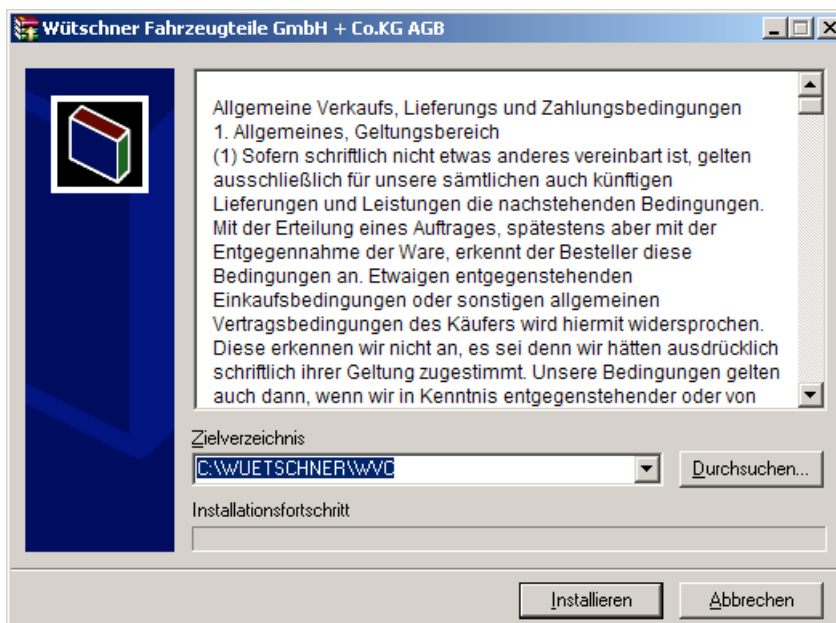
Internetzugang – am besten DSL

2. Installation und Anmeldung

Nach Einlegen der Installations-CD erscheint folgendes Fenster, in welchem Sie die Nutzungsbedingungen akzeptieren.



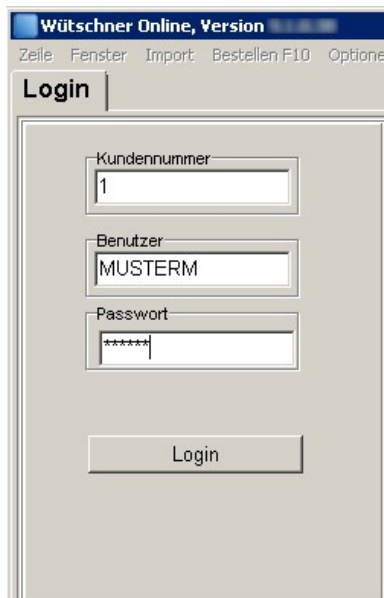
Anschließend wird das Programm im unten angegeben Verzeichnis installiert



Auf ihrem Bildschirm befindet sich nun eine Verknüpfung, mit der Sie mit einem Doppelklick die Verkaufskladde starten können.



In Ihrem Begleitschreiben, das Sie von uns erhalten haben, stehen die Anmeldedaten, welche Sie hier nun eingeben können.



Mit der Schaltfläche „Login“ öffnen Sie die Programmoberfläche.

3. Kundenspezifische Einstellungen im Programm

3.1 Optionen-Menü

3.1.1 Nachrichten

Hier können Sie wählen, wie viele Meldungen gezeigt werden sollen.

3.1.2 Preise

Der Nettopreis in der Bestellzeile und im Artikelinfofenster kann nie, beim Überfahren mit dem Mauszeiger oder permanent angezeigt werden. Diese Einstellung beeinflusst auch die Sichtbarkeit der Spalten Rabatt, Nettopreis und Nettobetrag.

Hinweis: siehe auch Kapitel [3.1.6](#)

3.1.3 Verbindung (nicht aktiv)

Diese Einstellung ist nur für Wartung und Notfälle. Sollten Sie Probleme mit der Verbindung haben, wenden Sie sich an unsere EDV – siehe Kapitel [4.2](#).

3.1.4 LogIn

Über den automatischen LogIn starten Sie das Programm ohne die Anzeige der gespeicherten Nutzerdaten. Wollen Sie sich dagegen nicht automatisch einloggen und die Benutzerdaten jedes Mal erneut eingeben wählen Sie „Passwort nicht Speichern“.

3.1.5 Bestellung

Im Druckmenü legen Sie die Ausgabe der Bestellbestätigung fest. Bestimmen Sie ob und auf welchem ihrer installierten Drucker das Dokument ausgegeben werden soll.

Legen Sie hier ebenfalls fest, ob und wohin eine Bestellbestätigung per Email erfolgt.

Im Feld „Email-Zieladresse“ können Sie einen Empfänger für eine Bestellbestätigung per Email festlegen.

Wird hier **Bestellung in Datei speichern** der Haken gesetzt, wird die Bestellung als CSV-Datei auf der Festplatte im Verzeichnis des Bestellprogramms im Ordner **Bestellungen** mit Namen des Benutzers und Datum abgelegt.

3.1.6 Spalten

Nur wichtige Spalten

In dieser Standardeinstellung sind nur die wichtigsten Spalten sichtbar.

ACHTUNG! Die Anzeige der Spalten Rabatt, Nettopreis und -betrag wird auch von der Option „Preise“ beeinflusst.

Benutzerdefiniert

Mit dieser Einstellung können Sie frei wählen, welche Spalten Sie in der Bestellliste zusätzlich sehen wollen.

Die Spalten sind in der Breite anpassbar, die Einstellung wird abgespeichert.

Schriftgröße für Warenkorb

Die Schriftgröße kann Ihrer Bildschirmauflösung angepasst werden.

3.1.7 Artikel

Hier können Sie das Verhalten des Programms hinsichtlich der Alternativ- und Mitverkaufs-Artikeln beeinflussen.

3.1.8 Belege

Hier können Sie verschiedene Einstellungen für den Datenausgabebereich „Belege“ in Wütschner Online vornehmen:

Einstellungen für Belegfunktionen:

- Bestellungen abrufen ← Zeigt die Daten der Bestellungen mit an
- Bestellungen mit Preisen ← Zeigt die Preise der Bestellungen mit an
- Lieferscheine abrufen ← Zeigt die Daten der Lieferscheine mit an
- Lieferscheine mit Preisen ← Zeigt die Preise der Lieferscheine mit an
- Rechnungen abrufen ← Zeigt die Daten der Rechnungen mit an
- Gutschriften abrufen ← Zeigt die Daten der Gutschriften mit an
- CSV-Speicherung ← Deaktiviert den Button „Zeilen lokal speichern“
- Belege anfordern ← Deaktiviert den Button „Beleg anfordern“

Belegzeilen anzeigen

- Alle Belegzeilen
- Nur Artikelzeilen

4. Programmoberfläche

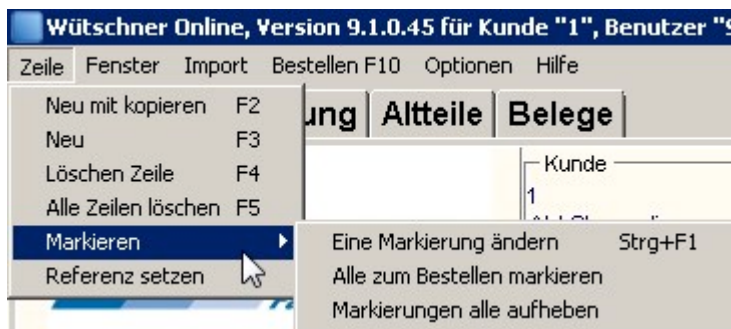
4.1 Shop

4.1.1 Menü Zeile

Hier finden Sie verschiedene Optionen zum Löschen oder Erzeugen von Zeilen, die auch mittels der F-Tasten zur Verfügung stehen.

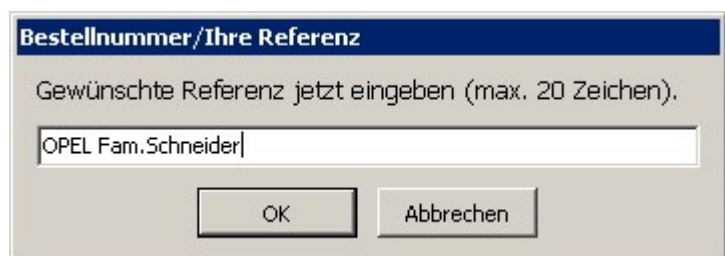
4.1.1.1 Markieren

Hier finden Sie die möglichen Markierungsoptionen:



Es geht hierbei um die Markierung der eingegebenen Zeilen Ihres Warenkorbes. Alle Zeilen die farblich markiert sind werden auch bestellt. Das Feld „Bestellt JA/NEIN“ gibt ebenfalls Auskunft was bestellt wird und was nicht.

4.1.1.2 Referenz setzen



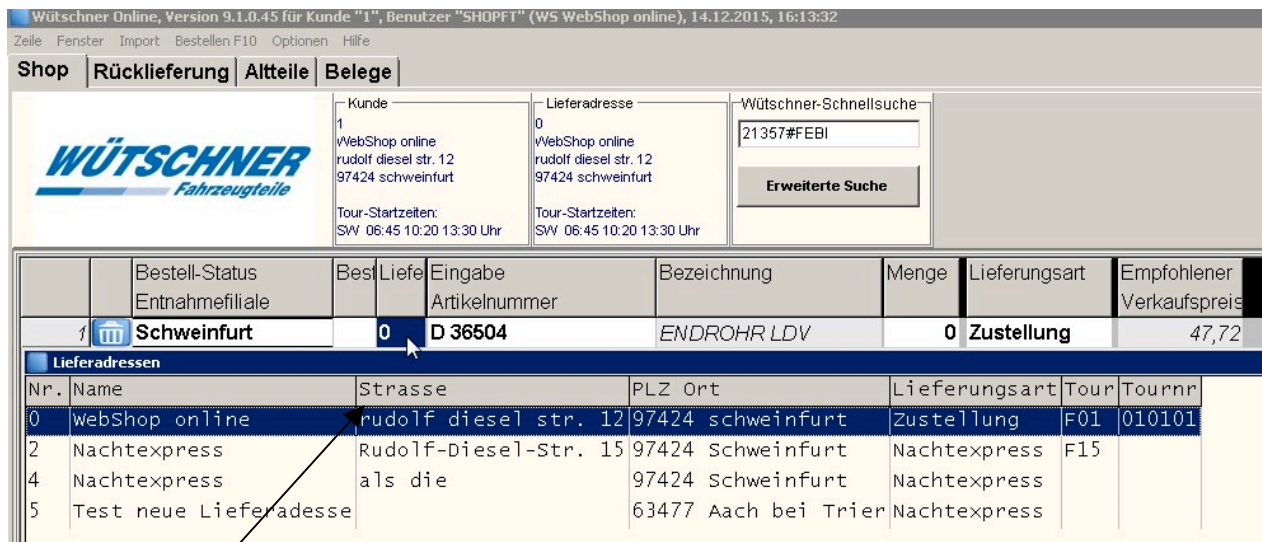
Hier können Sie pro Bestellung einen freien Text von 20 Zeichen hinterlegen, der von uns dann auf dem Lieferschein angedruckt wird:

4.1.1.3 Fenster-Menü

4.1.1.4 Lieferadresse



Das Menü „Fenster – Lieferadresse“ zeigt Ihnen alle zur Verfügung stehenden Adressen. Scrollen Sie mit dem Balken oder den Schaltflächen auf der rechten Seite und wählen Sie mit einem Mausklick die richtige Adresse aus.



Die Lieferadresse ist auch in der Spalte 5 mit der rechten Maustaste änderbar.

4.1.2 Artikeleingabe

Sofern nicht schon markiert, gehen Sie in das Feld Artikelnummer der ersten Zeile und geben den gewünschten Artikel ein. Mit ENTER oder TABULATOR springen Sie in das Feld Menge, wo Sie die Anzahl wählen. Mit ENTER springen Sie bei ausreichend Bestand in die nächste Zeile für die Eingabe weiterer Artikel.

Achtung:

Die Menge ist mit der Mindestbestellmenge vorgelegt. Je nach Artikel ist diese Vorgebung überschreibbar.

Bestell-Status	Entnahmefilliale	Best	Lief	Eingabe Artikelnummer	Bezeichnung	Menge	Lieferungsart	Empfohlener Verkaufspreis
	Schweinfurt	0		1 168 279	GABEL S5/SC35	1	Zustellung	216,00

Auf diese Weise können Sie alle Ihre Artikel eingeben.

Zum Ändern einer einzelnen Zeile klicken Sie auf das betreffende Feld.

Einzelne Zeilen löschen Sie, indem Sie eine Zelle in der betreffenden Zeile markieren und die Taste F4 drücken oder das Symbol für den Papierkorb klicken.

Alle Bestellzeilen können Sie über F5 entfernen.

Eine neue Zeile erzeugen Sie mit der Taste F3.

Wenn der Artikel unvollständig oder mehrdeutig ist, wie z.B. "OC", so gelangen Sie direkt zur Suche. (siehe 4.1.3).

Der gesuchte Artikel kann hier ausgewählt werden. Der ausgewählte Artikel muss hier mit ENTER bestätigt werden. ESC verlässt das Menü.

Ist ein Artikel nicht auf Lager und es sind Alternativartikel vorhanden, bekommen Sie diese umgehend angezeigt. Ansonsten verlassen Sie hier die Artikelsuche.

4.1.3 Artikelsuche und - information

Bei der „einfachen“ Artikelsuche, oder auch wenn Sie unvollständige oder mehrdeutige Artikelnummern im Artikelfeld eingeben, können Sie auf der nun folgenden Liste den gewünschten Artikel auswählen und mit ENTER in die Bestellliste übernehmen. Eine detaillierte Information über den Artikel erhalten Sie, wenn Sie den entsprechenden Artikel in der Liste mit den Pfeiltasten oder mit einem Mausklick markieren.

Hier stehen dann die wichtigen Daten des angefragten Artikels von der Bezeichnung bis hin zu Ihrem Nettopreis oder die Wahl eines Alternativartikels zur Verfügung.

	Kunde	Lieferadresse	Wütschner-Schnellsuche
	1 WebShop online rudolf diesel str. 12 97424 schweinfurt Tour-Startzeiten: SW 06:45 10:20 13:30 Uhr	0 WebShop online rudolf diesel str. 12 97424 schweinfurt Tour-Startzeiten: SW 06:45 10:20 13:30 Uhr	oc4 <input type="button" value="Erweiterte Suche"/>

NUMM...	TECDO...	E...	EINSPeisERN...	BEZEICHNUNG	BEZEICHNUNG2
OC 4	OC 4	34	KNECHT FILTER	OELFILTER RENAULT	R14/R18/R20/R25
OC 40	OC 40	34	KNECHT FILTER	OELFILTER KHD	
OC 41	OC 41	34	KNECHT FILTER	OELFILTER MF	
OC 42	OC 42	34	KNECHT FILTER	OELFILTER MF	
OC 43				OELFILTER	
OC 44	OC 44	34	KNECHT FILTER	OELFILTER MAN	
OC 45	OC 45	34	KNECHT FILTER	OELFILTER CITROEN	C25/CX 2,5D/TD

Alternativ-Artikel für OC 4

Artikelnummer	OC 4
Einspeiser	KNECHT FILTER
TecDoc-Nr.	OC 4
Bezeichnung	OELFILTER RENAULT (R14/R18/R20/R25/R30)
Buchgruppe	0 (ist gesperrt!)
Einheit	Stck
PreisEinheit	1
Kartonstück	10
Techn.Einheit	1
empf.Vk.-Preis	,-,-
Nettopreis	,-,-
Altteilwert	0 €

4.1.4 erweiterte Artikelsuche

Bei der „erweiterten“ Artikelsuche, können Sie mit Teilnummern oder -begriffen beispielsweise in den Bereichen von TecDoc, oder Bezeichnungen suchen. Das Ergebnis Ihrer Suche können Sie sich dann mit detaillierten Informationen von Bestand und Preis, bis hin zu Vergleichs- und Austauschnummern anzeigen lassen. Von hier können Sie dann den gesuchten Artikel in die Bestellliste übernehmen.

4.1.5 Datenimport

Unter dem Menü „Import“ finden Sie die Möglichkeit Warenkörbe aus verschiedenen Teilekataloganwendungen einzulesen. Standard ist hier die Coparts-DVD, Coparts-Online und die TopTruck-DVD. Aber auch Warenkörbe von GTC und ATRIS-DVD Stahlgruber und W+M können übertragen werden.



Sollte Ihre Warenwirtschaft eine formatierbare Bestelldatei lokal auf Ihrem System erstellen können, kann diese über den Punkt „InHouse“ eingelesen werden.

Eine Ausnahme stellt hier das Teilekatalogprogramm Coparts-Online dar. Hier kann die Bestellroutine direkt aus dem Warenkorb der Anwendung gestartet werden.

4.1.6 Bestellung

Bestellen können Sie alle Artikel, die grün bestätigt sind. Mit der Taste F10 oder Klicken auf das Menü „Bestellen F10“ lösen Sie die Bestellung aus.


In der dritten Spalte "Bestellen" können Sie die Bestellzeilen abwählen, die Sie noch nicht mit dieser Bestellung geliefert haben möchten. Sie wählen den Artikel in dem Feld mit der rechten Maustaste oder der Tastatureingabe "N" ab. Diese Zeile bleibt nach dem Bestellvorgang stehen. Soll der Artikel bei der nächsten Bestellung mitgeliefert werden, schalten Sie umgekehrt "Bestellen" wieder auf "Ja".

Alle übrigen Statusmeldungen bedeuten, dass Sie in der entsprechenden Bestellzeile Änderungen vornehmen müssen. In den meisten Fällen genügt es, die gewünschte Menge erneut einzugeben.

4.1.7 Alternativer Artikel

Die Funktionstaste F11 ermöglicht direkt in der Bestellliste nach Alternativartikeln zu suchen. Geben Sie einen Artikel ein und klicken oder drücken Sie F11. Es werden alternative Artikel einschließlich deren Bestand angezeigt!

4.1.8 Programm beenden

Wenn Sie das Programm über  schließen und noch Artikel in der Liste stehen, werden Sie gefragt, ob Sie die vorhandenen Positionen löschen wollen. Belassen Sie Bestellzeilen im Warenkorb, erscheinen sie wieder beim nächsten Programmstart.

4.1.9 Weitere Schaltflächen

F3	Neue Zeile	F6	Auswahlliste
F4	Zeile löschen	F8	Wert kopieren
F5	Alle Löschen	F9	BestandsInfo
F10	Bestellen	F11	Alternativ-Artikel

Unter dem Menü „Hilfe F1“ können Sie den Hilfetext direkt aufrufen

Alle Tastaturkürzel sind als Schaltfläche in der rechten oberen Ecke abgebildet.

Im Menü "Fenster" können Sie neben der Bestandsinfo und Alternativartikeln, Liefer- formen und Lieferadressen für aktuelle Bestellzeilen wählen.

4.1.10 Tastaturkürzel

F1	Hilfe
Strg + F1	Zeile wird markiert / Markierung gelöscht (Bestellung JA/NEIN)
F2	Neue Zeile anlegen und Inhalt der vorigen Zeile kopieren
F3	Neue Zeile anlegen
F4	Aktuelle Zeile löschen
F5	Alle Zeilen löschen
F6	Die Auswahlliste der markierten Zelle (z.B. <i>Lieferungsart</i>) wird angezeigt
F8	Der Wert der oberen Zelle wird in die markierte Zelle kopiert
F9	Bestandsinfo (Artikelmengen in den Filialen)
F10	alle grünen Positionen werden bestellt
F11	Alternativartikel anzeigen

4.2 Rücklieferung

4.3 Altteile

4.4 Belege

5. Kontaktinformationen

**Wütschner Fahrzeugteile GmbH
EDV-Abteilung
Rudolf-Diesel-Str. 15
97424 Schweinfurt**

EDV-Hotline

Tel. (0 97 21) 65 86 -560 (Evgenij Mandel)


Fax (0 97 21) 65 86 -91

Internet: <http://www.wuetschner.com>

Email: e.mandel@wuetschner.com

Notizen

6. Häufig gestellte Fragen (FAQ)

Thema	Frage / Antwort
<p>Bestellung funktioniert nicht.</p> <p>System meldet:</p> 	<p>Wie kann ich meine Bestellung abschicken?</p> <p>Antwort:</p> <p>Die eingegebene Menge für diesen / einen Artikel wurde nicht mit ENTER bestätigt. Bitte erst bestätigen und dann mit F10 bestellen!</p>
<p>Bestellbestätigung</p>	<p>Wie kann ich meine Bestellung nachweisen?</p> <p>Antwort:</p> <p>Die Bestellbestätigung zum Ausdrucken, bzw. als Email reicht als Nachweis.</p>
<p>Verbindungsabbrüche</p>	<p>Die Verbindung zu meinem Bestellprogramm wird immer getrennt!</p> <p>Antwort:</p> <p>Bitte setzen Sie sich mit unserer EDV in Verbindung!</p>
<p>Übermittlungsfehler</p>	<p>Geänderte Einstellungen werden nicht sofort übernommen!</p> <p>Antwort:</p> <p>Eventuell wird die Kommunikation des Bestellprogramms durch eine Firewall, etc. gestört. Bitte setzen Sie sich mit Ihrem Administrator oder unserer EDV in Verbindung!</p>